



Attitydundersökning

Svenska klätterförbundet

Period: våren/sommaren 2003

En undersökning genomförd av Attityd i Karlstad AB

Sammanfattning

Svenska Klätterförbundet arbetar kontinuerligt med utveckling av den egna verksamheten och det utbud som man tillhandahåller för anslutna klätterklubbar. Som ett led i denna utveckling genomfördes under sommaren/hösten 2003 en undersökning riktad mot klubbmedlemmarna i de anslutna klätterklubbarna. Syftet med undersökningen är att kartlägga vad klubbmedlemmarna vill att SKF ska arbeta med i framtiden.

Undersökningen som är av kvantitativ karaktär har genomförts med hjälp av en webbenkät och frågorna har berört information, stöd och hjälp, access, utbildning, tävling och expedition samt den allmänna uppfattningen om SKF. Målgruppen har varit de anslutna klubbarnas medlemmar, men av kostnadsskäl har endast de med mailadress kontaktats. Denna kontakt har skett mha kontaktpersonerna i respektive klubb. Totalt har 490 respondenter besvarat frågorna.

Resultat

Totalt betyg

Majoriteten av medlemmarna har ett positivt intryck av Klätterförbundet. Det är 60 procent som uppger att de är positiva, vilket kan jämföras med sju procent som är negativa till Klätterförbundet. Positivt är även att 96 procent har besvarat frågan och därmed tagit ställning i frågan.

Uppfattningar om hjälp

Överlag är andelen som inte har någon uppfattning om vilken hjälp den lokala klubben får vad gäller utbildningar, accessfrågor, säkerhet/incidentrapportering, tävlingar, barn- och ungdomsverksamhet och expeditioner stor. Det är mellan 59 – 74 procent av medlemmarna som inte har kunnat uttala sig om dessa tjänster.

De som har tagit ställning vad gäller ovanstående tjänster har gett Klätterförbundet förhållandevis låga betyg. Det högsta medelbetyget får säkerhet/incidentrapportering och det ligger på 3,3. Lägst ligger hjälp med barn- och ungdomsverksamhet samt expeditioner som får 2,7 i medelbetyg.

Access

De accessproblem som respondenterna har upplevt är att klippan är skyddad, 37 procent, samt tillgänglighetsproblem, 20 procent. Det är 39 procent som inte har stött på några accessproblem.

Utbildning

Vad gäller utbudet av utbildningar anser 37 procent att det är bra (mycket eller ganska). Elva procent anser att det inte är bra och 34 procent har inte velat svara på frågan utan svarat vet ej.

Tävling och expedition

Totalt sett har 41 procent har varit med i en klättertävling. Det är 32 procent som varit med i en tävling arrangerad av den lokala klubben och 10 procent som varit med i en tävling arrangerad av Klätterförbundet. 19 procent uppger att de deltagit i tävling arrangerad av annan part. Kännedomen om att man kan få hjälp och ekonomiskt stöd av Klätterförbundet vid genomförandet av en klätterexpedition är förhållandevis låg, endast 29 procent känner till detta.

Information

Idag uppger majoriteten av medlemmarna, 84 procent, att de får information om Klätterförbundet via Bergsport. Hemsidan och information från den lokala klubben är också stora informationskanaler. Det är via Bergsport som medlemmarna främst vill få information om Klätterförbundet, men även hemsidan och mail är viktiga informationskanaler. Däremot är intresset lägre vad gäller att få information via den lokala klubben och det vi kan se i kommentarerna är att informationen fastnar hos kontaktpersonerna och går inte vidare ut i klubben på ett tillfredsställande sätt.

Arbeta med i framtiden

Majoriteten av respondenterna uppger att Klätterförbundet bör arbeta med accessfrågor, utbildning och säkerhet. Vad gäller accessfrågor önskar man hjälp med strategier för accessproblematiken samt få idéer om hur den lokala klubben kan arbeta för att påverka markägarnas inställning till klättring.

På utbildningssidan önskar medlemmarna olika typer av utbildning, dels utbildning och auktorisering av instruktörer, dels rena klätterkurser på flera olika nivåer. Medlemmarna önskar även få information om utbildningarna, t ex när, var, hur och målgrupp för kursen.

Säkerhet är det tredje stora området som medlemmarna vill att Klätterförbundet ska arbeta med. De vill ha utbildningar i säkerhetstänkandet, incident- och olycksrapportering, statistik om olyckor samt analys av olyckor.

Karlstad den 22 september 2003

Nina Engdahl, projektledare

Innehållsförteckning

Bakgrund.....	5
Syfte.....	5
Genomförande.....	5
Bakgrundsvariabler.....	6
Resultat	10
Information	10
Stöd och hjälp	14
Access	21
Utbildning	22
Tävling och expedition	24
Uppfattningar om Klätterförbundet	27
Framtiden.....	28
Avslutande kommentarer.....	34
Det anonyma Klätterförbundet	34
Information	35
Uppfattning bland de som tagit ställning.....	36
Arbeta med i framtiden	37
Bilagor:	
Bilaga 1	Enkät
Bilaga 2	Följebrev
Bilaga 3	Citat ”Framtid”
Bilaga 4	Citat ”Övriga kommentarer”

Bakgrund

Svenska Klätterförbundet (nedan kallat SKF) arbetar kontinuerligt med utveckling av den egna verksamheten och det utbud som man tillhandahåller för anslutna klätterklubbar.

Som ett led i denna utveckling genomfördes under sommaren/hösten 2003 en undersökning riktad mot klubbmedlemmarna i de anslutna klätterklubbarna. Anja Tengzelius och Anita Rostén har varit kontaktpersoner från SKF. På Attityd i Karlstad AB har Nina Engdahl varit kontaktperson.

Syfte

Syftet med undersökningen är att kartlägga vad klubbmedlemmarna vill att SKF ska arbeta med i framtiden.

Genomförande

Metod: Kvantitativ undersökning.

Frågeställningar: Enkätfrågorna (se bilaga 1) har tagits fram tillsammans med SKF.

Antalet frågor är 17 stycken och majoriteten är strukturerade (med givna svarsalternativ).

Frågorna rör:

- Information
- Stöd och hjälp
- Access
- Utbildning
- Tävling och expedition
- Allmänna uppfattningar om SKF

Aktuella bakgrundsfrågor i undersökningen är:

- Ålder
- Kön
- Klätterklubbstillhörighet
- Erfarenhetsnivå
- Typ av klättring

Målpopulation: Undersökningens målpopulation har varit medlemmar till SKF-anslutna klätterklubbar i Sverige. Populationen är enligt uppgift från SKF ca 3 600 medlemmar.

Register: Klätterklubbarnas mailinglistor har legat till grund för utskicket. Ca hälften av medlemmarna tros finnas i dessa listor. Kontakten med de lokala klätterklubbarna har SKF hållit i.

Datainsamling: Datainsamlingen har skett med hjälp av en webbaserad enkät. Utskicket har skett via mail till medlemmarna och detta har ombesörjts av SKF. SKF har kontaktat klubbarnas kontaktpersoner vilka har ombetts förmedla en länk till enkäten till de medlemmar som har mailadress. Se bilaga 2 för brevet som gått ut till klubbarna. Klubbarna kan även ha informerat om enkäten på sina respektive hemsidor. Det första utskicket skedde i juni och en påminnelse skedde den 13 augusti 2003. Datainsamlingen avslutades den 31 augusti.

Svarsfrekvens: Innan första påminnelsen skedde hade totalt 408 respondenter besvarat enkäten. Totalt har 490 respondenter besvarat frågorna.

Analys: Efter datainsamlingen har resultatet tagits fram och presenteras i denna rapport. Analysen består av:

- Frekvens totalt sett
- Resultat uppdelat på bakgrundsvariablerna (korstabeller)
- Medelvärde och standardavvikelse
- Signifikanstest (chi-2-test)

Bakgrundsvariabler

Nedan presenteras fördelningen mellan bakgrundsvariablerna i tabellform. I tabellerna framkommer procentuell fördelning på svarsalternativen, summerad procent och summerad antal personer som svarat.

Hur gammal är du?	Procent
– 15 år	2
16 – 25 år	19
26 – 35 år	59
36 – 45 år	16
46 – 55 år	3
56 år –	1
Summa procent	100
Summa antal	486

Tabell 1: Fördelning i svar uppdelat på ålder.

Knappt två tredjedelar av de som besvarat enkäten är mellan 26 till 35 år. Det är få som är under 15 år eller över 46 år. Vid analysen slogs dessa sex åldersgrupper ihop till tre, då den yngsta och de två äldsta grupperna var förhållandevis små. Det innebär att analysen är gjort utifrån följande åldersgrupper – 25 år, 26 – 35 år, samt 35 år –.

Kön	Procent
Man	76
Kvinna	24
Summa procent	100
Summa antal	482

Tabell 2: Fördelning i svar uppdelat på kön.

Det är tre fjärdedelar män och en fjärdedel kvinnor som besvarat enkäten.

Hur erfaren klättrare är du?	Procent
Jag är nybörjare	21
Jag är ganska kunnig	57
Jag är mycket rutinerad	20
Vet ej	2
Summa procent	100
Summa antal	479

Tabell 3: Fördelning i svar uppdelat på hur erfaren klättraren är.

Av de respondenter som ingår i undersökningen är 57 procent ganska kunniga som klättrare. Det är 21 procent som bedömer sig själva som nybörjare och nästan lika många, 20 procent, anser sig vara mycket rutinerade klättrare.

Vilken typ av klättring håller du på med mest?	Procent
Alpin/traditionell klättring	35
Bouldering	11
Expeditionsklättring	1
Isklättring	2
Sportklättring	50
Annan	2
Summa procent	100
Summa antal	488

Tabell 4: Fördelning i svar uppdelat på vilken typ av klättring respondenterna håller på med.

Sett till vilken typ av klättring som respondenterna huvudsakligen ägnar sig åt är det hälften som svarat sportklättring. Det är även många, 35 procent, som svarat att de mest håller på med alpin/traditionell klättring. Det är färre som främst ägnar sig åt bouldering,

expeditionsklättring, samt isklättring. I analysen är det främst alpin-, bouldering, samt sportklättring som jämförs, då det är förhållandevis få som främst ägnar sig åt expeditions- eller isklättring.

Vilken SKF-ansluten klätterklubb tillhör du?	Antal
Arboga Klätterklubb	0
Avesta Klätterklubb	2
Berga Klätterklubb	0
Billingens Klätterklubb	13
Bohusläns Klätterklubb	1
Borås Klätterklubb KFUM	5
Dalarnas Klätterklubb	23
Delsbo Klätterklubb	0
Eskilstuna Klätterklubb	12
Falkenbergs Klätterklubb	0
Friluftsförbundet Klätterklubb Skellefteå	0
Gällivare Klätterklubb	4
Gästrik Klätterklubb	8
Göteborgs Klätterklubb	3
Halmstad Klätterklubb	14
Hexans Klätterklubb	3
Hvitfeldtska Klätter- och friluftsklubb	0
Höga Kusten Klätterklubb	0
Höglandsklättrarna, Småland	1
Jönköpings Klätterklubb	12
Jösse Klättersällskap	0
Karlskrona Bergsport Förening	1
Kalmar Klätterklubb	0
Karlstads Klätterklubb	26
Kiruna Klätterklubb	0
Klätterklubb Granit	0
Linköpings Klätterklubb	6
Listerlandets skolor IF	0
Luleklättrarna	14
Malmö Klätterklubb	23
Mora Klätterklubb	0
Norrköpings Klätterklubb	1
Oxelösunds Klätterklubb	0
Skellefteå Klätterklubb KFUM	2
Skånes Klätterklubb	6
Slagörnerbergets Klätterklubb	3
Stockholm Klätterklubb	199
Storumans Klätterklubb	4
Sundsvalls KFUM/ MKlätterklubb	1
Söderköpings Klätterklubb/ friluftsförbundet	0
Tunabergs Högfjäll och KK	1
Umeå Klätter & Högfjällsklubb	17
Uppsala Klätterklubb	34
Varbergs Klätterklubb	0
Visby Klätterklubb	1
Värnamo Frisksportklubb Klättersektionen	0
Västerås Klätterklubb	21
Westerviks Klätterklubb	0
Åby Klätterklubb	0
Ådalens Klätterklubb	0
Åredalens Klätterklubb	2
Ärjängs Klätterklubb Friluftsteknik	1
Ölands Klätterklubb	2
Örebro Klätterklubb	16
Östersunds Klätterklubb	0
Annan klubb	4
Summa antal	486

Tabell 5: Fördelning i svar uppdelat på vilken klätterklubb de tillhör.

Av de 55 klätterklubbar som är anslutna till Svenska Klätterförbundet är det 21 klubbar där ingen har svarat. I ytterligare 21 klubbar har 1 - 11 personer svarat och 13 klubbar där tolv personer eller fler har svarat. Högsta andelen svar per klubb har Stockholms Klätterklubb där 199 personer har svarat. Analysen där jämförelse görs mellan svar för olika klubbar görs för de 13 klubbar där minst tolv personer har svarat.

Resultat

Nedan presenteras resultatet i undersökningen. Resultatet behandlar frågeområdena information, stöd och hjälp, access, utbildning, tävling och expedition och uppfattningar om Klätterförbundet.

Frekvensfördelningen av varje fråga presenteras i ett diagram och med en beskrivande text. Om det föreligger någon statistisk signifikant skillnad i svar mellan bakgrundsvariablerna kön, ålder, klubbtilhörighet, hur erfaren klättrare man är, samt vilken typ av klättring man mest håller på med presenteras även dessa. Citat från de öppna frågorna tas upp och kommenteras. Övriga citat från de öppna frågorna återfinns i bilaga 3 och 4. För de frågor som besvarats på en femgradig skala tar vi även upp medelvärde, standardavvikelse och felmarginal.

Information

På vilket sätt får du information från Klätterförbundet?	Procent
I Bergsport	84
Via hemsidan, www.klatterforbundet.com	43
Genom den lokala klubben	42
Via mail från Klätterförbundet	39
Annan klätterrelaterad hemsida än Klätterförbundets hemsida	17
Med vanlig post från Klätterförbundet	10
Personlig kontakt med aktiv i Klätterförbundet	9
Annat sätt	2
Summa procent	246
Summa antal	485

Tabell 6: Fördelning i svar uppdelat på vilket sätt de får information från Klätterförbundet. Flera alternativ kunde markerats, därför är den totala svarsfrekvensen mer än 100 procent.

Den vanligaste informationskanalen från Klätterförbundet är Bergssport. Det är 84 procent som svarat att de får information om förbundet där. Det är även många, runt 40 procent, som svarat att de får information via hemsidan, den lokala klubben eller via mail från Klätterförbundet. Det är 17 procent som går in på annan klätterrelaterad hemsida där läser information om Klätterförbundet. Var tionde har svarat att de får information per post och nästan lika många genom personlig kontakt med någon som är aktiv i

Klätterförbundet. Respondenterna har kunnat ange flera svarsalternativ och vi ser att de i genomsnitt får information från mellan två och tre olika vägar.

Ålder: Det är respondenter i den mittersta och äldsta ålderskategorin som i större utsträckning än de yngsta svarat att de får sin information i Bergsport. Ju yngre respondenterna är, desto vanligare är det att de får sin information via hemsidan. Vid jämförelse mellan de olika åldersgrupperna ser vi att det är något fler i åldern 36 år och uppåt som svarat att de får informationen via post från Klätterförbundet.

Kön: Det är 86 procent av männen jämfört med 78 procent bland kvinnorna som har angivit att Bergsport är en av informationskanalerna från Klätterförbundet. Det är vanligare bland männen än bland kvinnorna att de får information via annan klätterrelaterad hemsida än Klätterförbundets.

Klubb: De medlemmar som främst angett Bergsport är de som tillhör klätterklubbarna i Billingen och Uppsala. De som i lägst grad angett Bergsport är Halmstad och Stockholm. Det är främst Jönköping som svarat att de får information från Klätterförbundet via hemsidan, medan Eskilstuna i lägst grad svarat det. Sett till mail som informationskanal är det främst Stockholm som svarat det, jämfört med Eskilstuna, Halmstad och Malmö där det är få som angett att de får information den vägen. Det är främst Billingen och Uppsala som får information via den lokala klubben, medan Dalarna och Stockholm i lägst grad har svarat det.

Erfarenhet: Ju mer erfaren respondenten är som klättrare, desto fler olika informationskällor har använts. Ju mer erfaren, desto fler läser Bergsport, får information via hemsidan, har kontakt med någon aktiv i Klätterförbundet eller genom den lokala klubben.

Typ av klättring: Vid en jämförelse mellan alpin-, bouldering- och sportklättring så är Bergsport främsta informationskällan till samtliga grupper, men det är flest bland alpinklättrarna som har angivit den tidningen som informationskanal. Det är fler bland boulderingklättrarna jämfört med de andra som får information via hemsidan och fler bland sportklättrarna som får information via mail.

Hur vill du helst få information från Klätterförbundet?	I första hand	I andra hand	I tredje hand
I Bergssport	40	24	22
Via hemsidan	15	26	25
Via mail	34	22	16
Med vanlig post	4	11	9
Genom den lokala klubben	6	14	22
På annat sätt	0	1	1
Vet ej	1	2	5
Summa procent	100	100	100
Summa antal	487	487	485

Tabell 7: Tabellen visar hur respondenterna helst vill få information från SKF.

Respondenterna fick sedan ta ställning till hur de helst vill få information från Klätterförbundet i framtiden. De fick ange de tre sätt som de helst vill få information genom, samt rangordna de sätten i första, andra och tredje hand.

Det är fyra av tio som har svarat att de i första hand vill få information i Bergssport. En tredjedel vill helst få information via mail, medan 15 procent har svarat att de föredrar förbundets hemsida. Det är 26 procent som svarat att de i andra hand vill få information via hemsidan, 24 procent har där svarat Bergssport och 22 procent via mail. I tredje hand är fördelningen mellan alternativen än mer utspridda och där har information via den lokala klubben blivit viktigare som informationskanal.

De som i första hand vill få information i Bergssport vill i andra hand ha information via hemsidan och i tredje hand via hemsidan eller genom den lokala klubben. De som i första hand vill få information via hemsidan vill i andra hand få information i Bergssport och i tredje hand genom den lokala klubben. De svarat att de i första hand vill få information via mail, vill i andra och tredje hand få information via Bergssport.

Klubb: Samtliga klubbar utom Stockholm vill ha information från Klätterförbundet i Bergssport i första hand. I Stockholm vill man helst ha den informationen via mail.

Respondenterna har inte kommenterat olika informationskanaler däremot vilken typ av information som de saknar. Någon skriver att man borde utveckla hemsidan för att lättare

sprida information. Det är även kommentarer om att det behövs information till nybörjare om regler, vett och etikett, om olika termer och om att viss information inte kommer ut till samtliga medlemmar.

”Vore bra med en mer omfattande hemsida med t.ex. beskrivning av områden i Sverige och i andra länder (åtminstone länkar), arrangemang på gång i Sverige och internationellt, tävlingar m m.”

”Det vore bra med en nybörjarintroduktion. Inget avancerat, en liten sammanställning med vet & etikett, regler, termer, beskrivning av de olika formerna av klättring osv.”

”Väldigt lite information kommer ut till medlemmarna. Information som enbart skickas ut till klubbarna kommer inte alltid ut till medlemmarna (vet att detta inte bara är ett problem hos oss).”

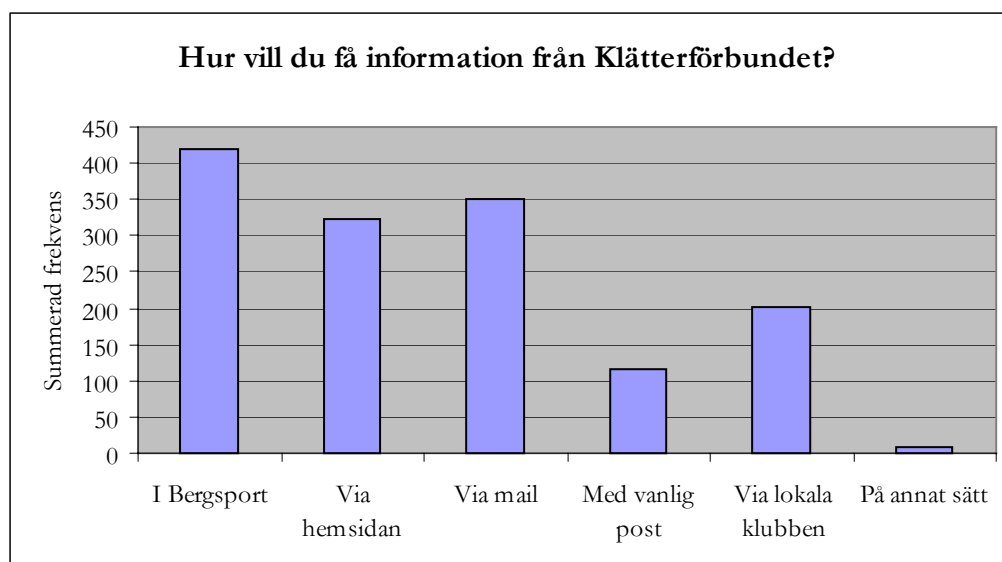


Diagram 1: Diagrammet visar summerad frekvens av frågan ”Hur vill du helst få information från Klätterförbundet? ”.

I diagrammet ovan framgår den summerade frekvensen sett till hur många som totalt sett har svarat respektive informationskanal i första, andra och tredje hand. Den mest föredragna informationskanalen är Bergssport, den andra är mail och den tredje är via förbundets hemsida.

Det är många respondenter som har åsikter om Bergssport och det varierar om man är positiv eller negativ till den.

”Lägg ner Bergsport pga usel kvalitet! Satsa istället pengarna på hemsidan och låt den vara förbundets informationskanal. Köp en stående helsida i "Brant" för att sprida information och marknadsföra SKF.”

”Bergsport behöver förändras, förnyas och professionaliseras. Möjligtvis ha den på nätet för snabbare uppdatering av nyheter. Den borde innehålla mer intervjuer, artiklar om olika klätterområden. Ej innehålla reportage om annat än klättring.”

”Bergsport är mycket uppskattad!”

Stöd och hjälp

I vilken grad anser du att din klubb får den hjälp från Klätterförbundet som klubben behöver vad gäller...	Medelvärde	Standardavvikelse	Fel-marginal	Antal
...utbildningar?	3,1	1,1	0,2	179
...accessfrågor?	3,1	1,1	0,2	171
...säkerhet/incidentrapportering?	3,3	1,0	0,1	184
...tävlingar?	3,1	1,2	0,2	200
...barn- och ungdomsverksamhet?	2,7	1,1	0,2	162
...expeditioner?	2,7	1,0	0,2	125

Tabell 8: Tabellen visar medelvärde, standardavvikelse, felmarginal och antalet respondenter som besvarat frågorna om stöd och hjälp.

Respondenterna fick ta ställning till i vilken grad som de instämmer i frågan att deras klubb får det stöd som de behöver av förbundet vad gäller olika aktiviteter i klubben. Det högsta medelvärdet på 3,3 får frågan om respondenten anser att klubben får hjälp med säkerhets- och incidentrapportering. Det lägsta medelvärdet får frågorna om klubben får hjälp med barn- och ungdomsverksamhet, samt med expeditioner. Medelvärdet för dessa frågor är 2,7.

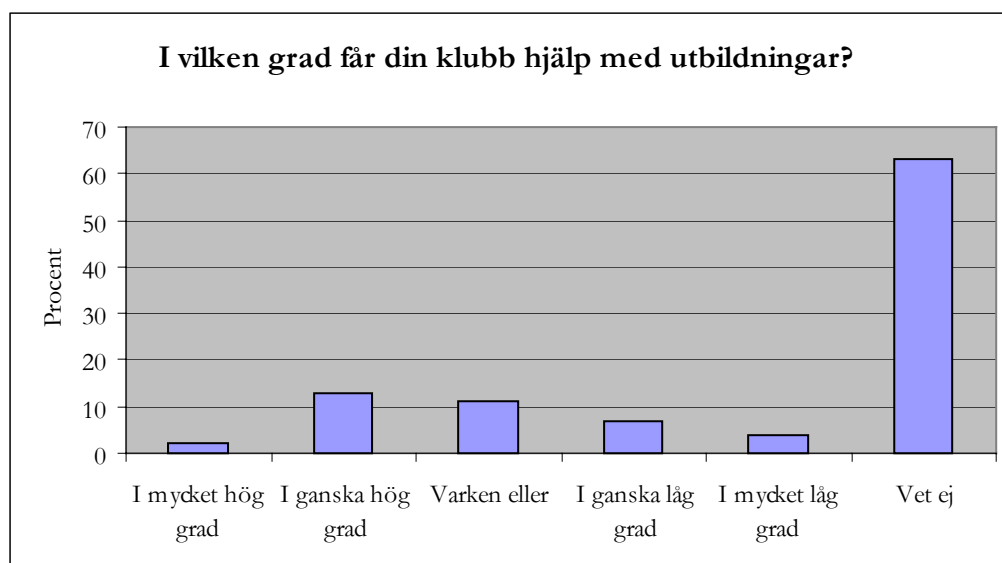


Diagram 2: Diagrammet visar frekvens av frågan "I vilken grad anser du att din klubb får den hjälp från Klätterförbundet som klubben behöver vad gäller utbildningar?".

Det är många, 63 procent, som har svarat att de inte vet om deras klubb får den hjälp de behöver med utbildningar. Det är 15 procent som svarat att de i hög grad (mycket eller ganska hög grad) tycker att de får den hjälpen, medan tio procent tycker det i låg grad (mycket eller ganska låg grad).

Ålder: Den högsta andelen som svarat att de inte vet vilken hjälp de får med utbildningar återfinns bland 26 – 35-åringarna. Störst spridning i uppfattningar finns i yngsta åldersgruppen där både största andelen nöjda och missnöjda respondenter finns.

Klubb: De klubbar som är mest nöjda med hjälp med utbildningar är Billingen och Karlstad. Det är Jönköping och Umeå som är mest missnöjda och högst andel som inte vet finns i Stockholm.

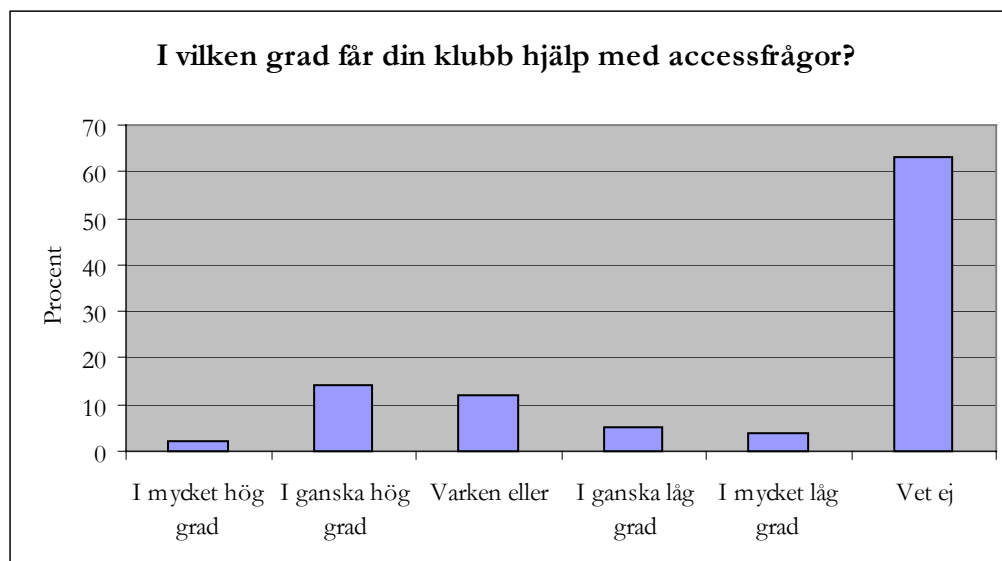


Diagram 3: Diagrammet visar frekvens av frågan "I vilken grad anser du att din klubb får den hjälp från Klätterförbundet som klubben behöver vad gäller accessfrågor?".

Det är 63 procent som svarat vet ej på frågan om de tycker att deras klubb får hjälp med accessfrågor. Det är 15 procent som i hög grad anser att de får hjälp med accessfrågor, medan nio procent inte tycker att de får den hjälpen.

Klubb: Sett till hjälp med accessfrågor är Billingen och Dalarna mest nöjda, jämfört med Västerås och Dalarna där högst andel svarat att de i låg grad anser att de får hjälp med sådana frågor. I Dalarna finns därmed en spridning i uppfattningarna med några som är mycket nöjda och andra som är missnöjda. I Stockholm återfinns högsta andelen som svarat att de inte vet vilken hjälp deras klubb får.

Erfarenhet: Ju mindre erfarenhet respondenten har, desto högre andel har svarat vet ej. Ju mer erfarna som klättrare de är, desto fler har besvarat frågan och tagit ställning. Det är de mest erfarna klättrarna som främst svarat att de såväl i hög som i låg grad de anser sig få hjälp med accessfrågor.

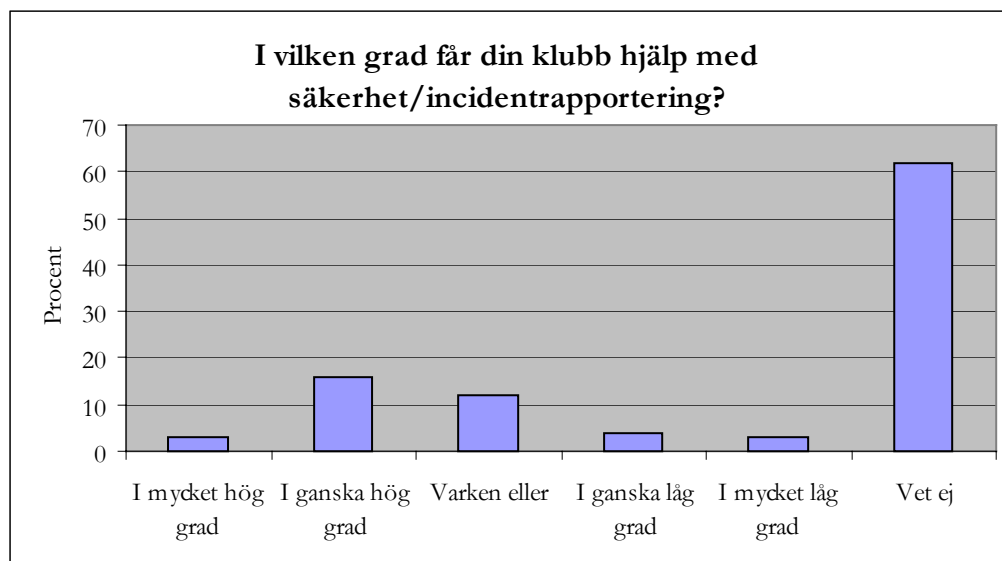


Diagram 4: Diagrammet visar frekvens av frågan "I vilken grad anser du att din klubb får den hjälp från Klätterförbundet som klubben behöver vad gäller säkerhet/incidentrapportering?".

Sett till om respondenten anser att deras klubb får hjälp med säkerhets- och incidentrapportering är det 62 procent som svarat vet ej. Av dem som svarat på frågan är det 19 procent som i hög grad anser att klubben fått denna hjälp. Det är sju procent som i låg grad tycker att deras klubb har fått den hjälp de behöver av Klätterförbundet med sådan rapportering.

Klubb: Sett till säkerhets- och incidentfrågor är Billingen och Karlstad de mest nöjda med hjälpen från Klätterförbundet. De minst nöjda är Jönköping och Umeå. Återigen återfinns högsta andelen vet ej bland medlemmarna i Stockholm.

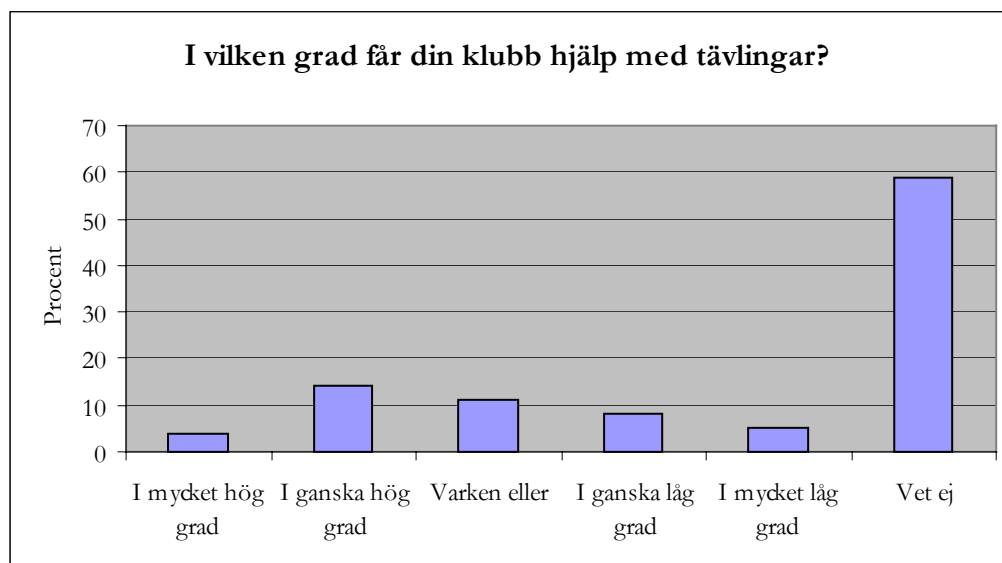


Diagram 5: Diagrammet visar frekvens av frågan "I vilken grad anser du att din klubb får den hjälp från Klätterförbundet som klubben behöver vad gäller tävlingar?".

När det gäller tävlingar är det 59 procent som svarat att de inte vet hur deras klubb får hjälp av Klätterförbundet för detta. Det är 18 procent som i hög grad svarat att de får den hjälpen, till skillnad från de 13 procent som i låg grad anser att klubben får hjälp med tävlingar.

Ålder: I de två äldsta åldersgrupperna är det två tredjedelar som svarat vet ej. I den yngsta gruppen finns den största spridningen i svar med såväl de mest positiva som negativa till hjälpen de får från förbundet vid tävlingar.

Klubb: När det gäller tävlingar är det Billingen som har högst andel vet ej. De mest nöjda klubbarna med denna aspekt är Halmstad och Jönköping, medan de mest missnöjda återfinns i Karlstad och Umeå.

Erfarenhet: Ju mer erfaren som klättrare, desto mer kritisk är man till den hjälp klubben upplevs få vid tävlingar. Ju mer oerfaren man har skattat sig själv som klättrare, desto högre andel har svarat vet ej.

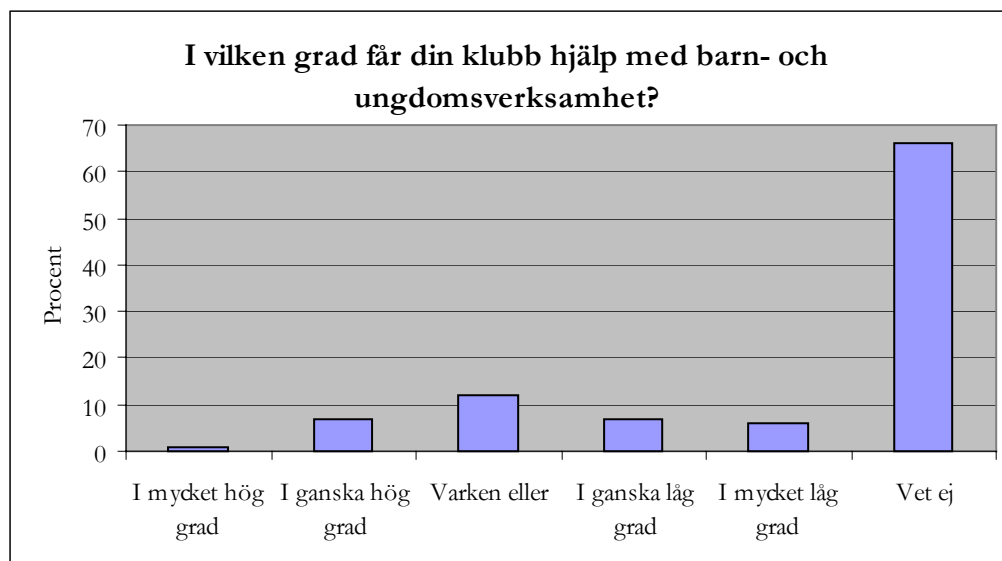


Diagram 6: Diagrammet visar frekvens av frågan "I vilken grad anser du att din klubb får den hjälp från Klätterförbundet som klubben behöver vad gäller barn- och ungdomsverksamhet?"

Sett till barn- och ungdomsverksamheten är det två tredjedelar som svarat vet ej. 13 procent har svarat att de i låg grad anser att de får den hjälp de behöver för denna verksamhet, medan åtta procent svarat att de i hög grad får hjälp med barn- och ungdomsverksamhet.

Klubb: Högsta andelen nöjda medlemmar återfinns i Karlstad och Halmstad. De medlemmar som är mest missnöjda är aktiva i Jönköping, Malmö, Umeå och Stockholm. Det är i även Stockholm, men också i Dalarna som många medlemmar har svarat att de inte vet vilken hjälp deras klubb får med barn- och ungdomsverksamheten.

Typ av klättring: Den högsta andelen som svarat att de inte vet vilken hjälp de kan få med barn- och ungdomsverksamhet är de klättrare som främst ägnar sig åt alpinklättring. De som är mest negativa är de som främst bouldrar.

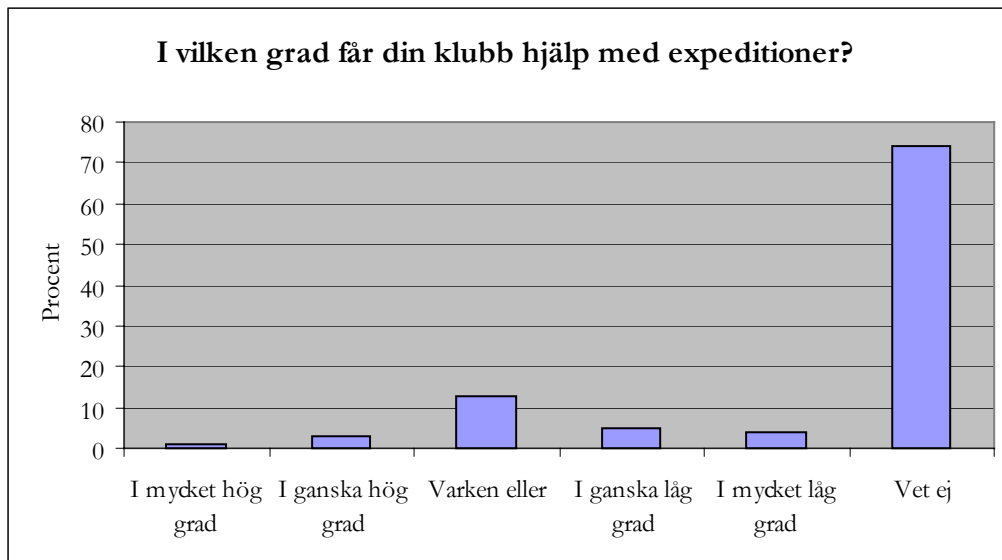


Diagram 7: Diagrammet visar frekvens av frågan ”I vilken grad anser du att din klubb får den hjälp från Klätterförbundet som klubben behöver vad gäller expeditioner?”.

Det är 74 procent som inte vet om deras klubb får hjälp med expeditioner. Det är nio procent som i låg grad anser att de får hjälp med expeditioner, jämfört med fyra procent som anser att de får den hjälpen.

Klubb: Högsta andelen vet ej står Uppsala för, där nio av tio medlemmar svarat att de inte vet om deras klubb får hjälp med expeditioner. De mest nöjda är medlemmarna i Billingen och Dalarna och de mest missnöjda medlemmarna finns i Halmstad och i Västerås.

Erfarenhet: Ju mindre erfaren man bedömer sig vara som klättrare, desto fler har svarat att de inte vet hur förbundet hjälper vid expeditioner.

Det är få som har kommenterat något när det gäller stöd och hjälp. Kommentarererna handlar bl a om stöd vid arrangemang av tävlingar och expeditonsstöd.

”Jag önskar mer stöd då vi arrangerar tävlingar.”

”Expeditonsstöd? Hade jag ingen aning om! Det här kommer ni att få höra mer om.”

Access

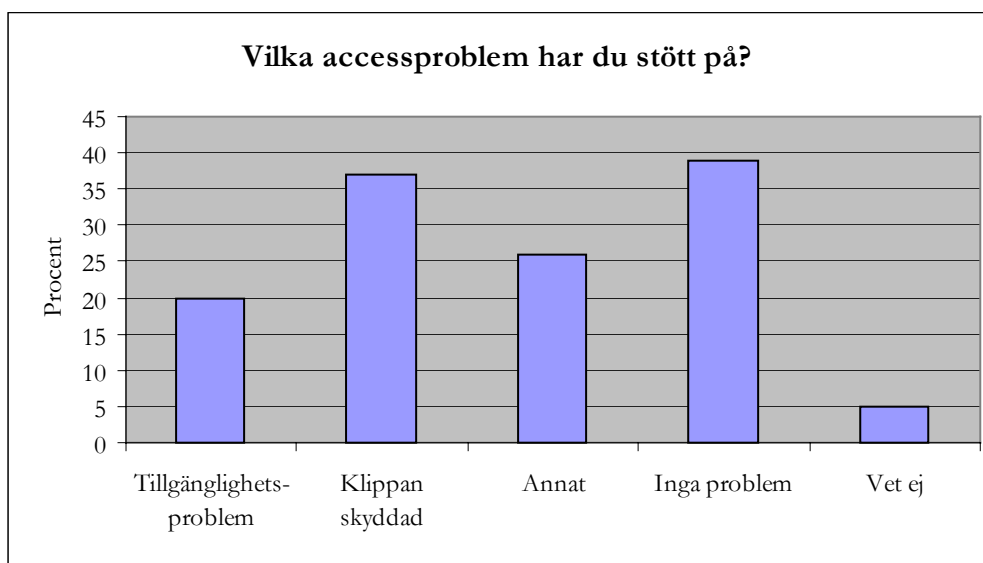


Diagram 8: Diagrammet visar frekvens av frågan "Vilka accessproblem har du stött på när du varit ute och klättrat?". Flera alternativ kunde markeras, därför är den totala svarsfrekvensen mer än 100 procent.

Det är 39 procent som svarat att de aldrig har haft några accessproblem. Det främsta accessproblemet har varit att klippan har varit avstängd pga att den har varit skyddad, t ex genom fågelskydd. Det är 37 procent som uppgett detta problem. Det är 20 procent som varit med om att klippan varit avstängd pga tillgänglighetsproblem, t ex avstängd väg eller parkeringsproblem. 26 procent har angivit att de varit med om andra typer av accessproblem.

Ålder: Ju äldre respondenterna är, desto fler olika typer av accessproblem har de upplevt.

Kön: Det är knappt hälften av kvinnorna som svarat att de aldrig har stött på accessproblem, jämfört med 37 procent bland männen. Det främsta accessproblemet som männen angivit är att klippan varit avstängd pga att den varit skyddad.

Klubb: Sett till tillgänglighetsproblem är det främst medlemmar i Uppsala och Stockholm som har angivit det, medan medlemmarna i Luleå och Malmö i lägst grad haft tillgänglighetsproblem. Problem med att klippan varit skyddad har främst Dalarna svarat, medan få sådana problem har funnits för Karlstad och Stockholm.

Erfarenhet: Ju mer erfaren respondenterna är som klättrare, desto fler är det som har stött på de olika typerna av accessproblem.

Typ av klättring: Det är främst de som sportklättrar som inte har upplevt sig ha några accessproblem. Sett till tillgängligheten eller att klippan varit skyddad, så är det främst alpinklättrarna som svarat att de har haft sådana problem.

När det gäller access handlar kommentarerna delvis om att man innan man går ut själv ska veta om t ex en klippa är avstängd och att accessproblemet bör ses både ur klättrar- och markägarsynpunkt. Någon har skrivit att information om access bör gå ut till samtliga medlemmar och inte bara till klubbarna.

”Accessproblemen bör arbetas med både ur klättrar- och markägarperspektiv. Tyvärr är det alldeles för många klättrare som exempelvis slänger skräp där de står och går för nära hus. Det gynnar definitivt inte oss själva.”

”Accessrelaterade mejl bör gå ut till alla medlemmar, inte bara via lokala/aktuella klubben (jag klättrar på många ställen i landet)!”

Utbildning

	Medelvärde	Standardavvikelse	Felmarginal	Antal
Vad tycker du om Klätterförbundets utbud av utbildningar?	3,4	0,9	0,1	320

Tabell 9: Tabellen visar medelvärde, standardavvikelse, felmarginal och antalet respondenter som besvarat frågan om utbildning.

Medelvärdet på frågan om vad respondenterna tycker om Klätterförbundets utbud av utbildningar är 3,4.

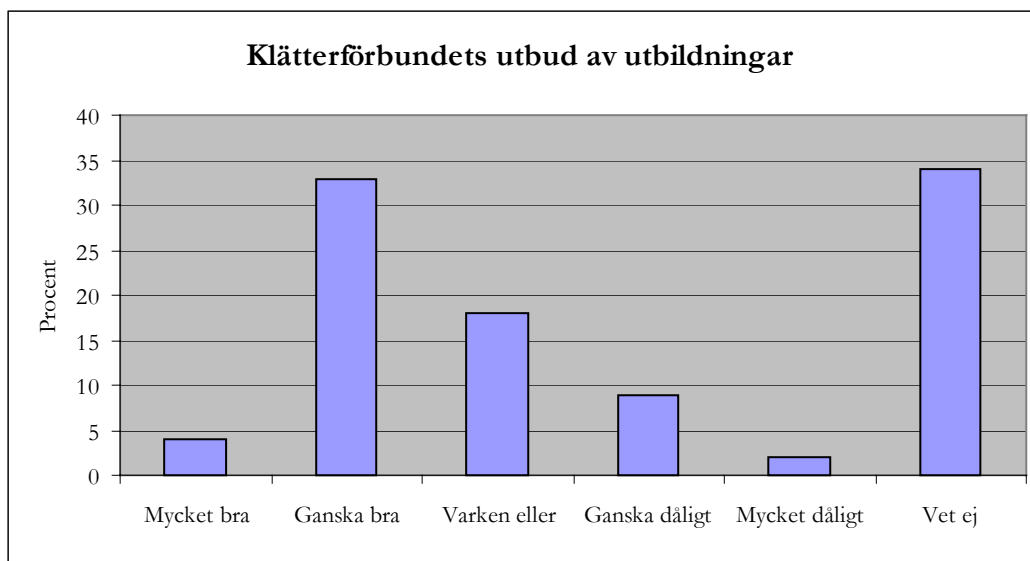


Diagram 9: Diagrammet visar frekvens av frågan "Vad tycker du om Klätterförbundets utbud av utbildningar?".

Sett till vad respondenterna tycker om förbundets utbud av utbildningar är det 37 procent som tycker att det är mycket eller ganska bra. Det är elva procent som svarat att det är mycket eller ganska dåligt, medan 34 procent svarat vet ej på frågan.

Klubb: De medlemmar som är mest negativa till Klätterförbundets utbud av utbildningar är medlemmarna i Jönköping och Karlstad, medan de mest positiva är medlemmarna i Dalarna, Uppsala och Örebro. Högst andel som svarat att de inte kan bedöma utbudet är medlemmarna i Västerås.

Erfarenhet: Det är de som är mer erfarna som klättrare som främst har svarat att de tycker att utbudet av utbildningar är bra. Ju mindre erfarenhet man har som klättrare, desto fler har svarat vet ej.

Typ av klättring: De som främst ägnar sig åt alpin klättring är de som är mest nöjda med förbundets utbud av utbildningar. Det är 52 procent av dessa som tycker att utbudet är bra, jämfört med 31 procent av sportklättrarna och 25 procent av boulderklättrarna. Det är främst de som ägnar sig åt bouldering som har svarat vet ej.

När det gäller utbildningar finns kommentarer om att utbildningen inom förbundet bör vara mindre inriktad på kontroll av färdigheter och att utbildningen först och främst ska lära eleverna grundteknikerna inom klättring. Det är fler av respondenterna som har skrivit att de tycker att Klätterförbundet bör satsa på barn- och ungdomsutbildningar.

”Jag tycker mycket av utbildningen inom förbundet borde vara mer inriktad på utbildning och mindre inriktad på kontroll av färdigheter (auktorisering). Auktorisering kan vara kopplad till en utbildning, helst i direkt anslutning.”

”Det behövs utbildningar som ligger mer i tiden. Tycker att det känns mera relevant att lära folk grundläggande klättringsteknik innan de ska lägga egna säkringar.”

”Personligen tycker jag att förbundet borde satsa mer på barn och ungdomar. Det vore önskvärt om det fanns en strategi i förbundet för att utbilda ledare inom barn/ungdomsklättring.”

Tävling och expedition

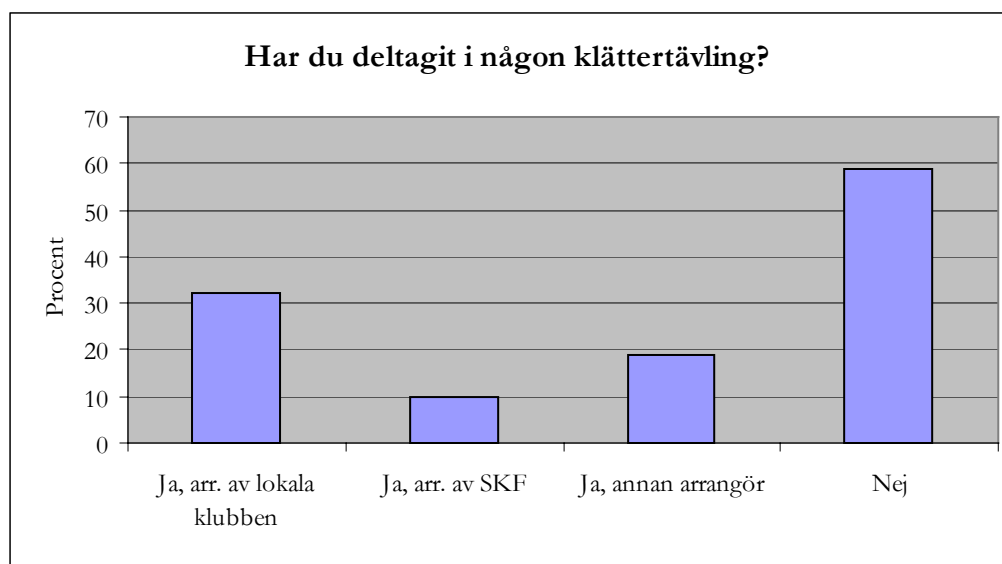


Diagram 10: Diagrammet visar frekvens av frågan "Har du deltagit i någon klättertävling?". Flera alternativ kunde markeras, därför är den totala svarsfrekvensen mer än 100 procent.

41 procent av respondenterna har någon gång deltagit i en klättertävling. De flesta har varit med i en tävling som arrangerats av den lokala klubben, 19 procent i tävling arrangerad av någon annan och tio procent i tävling arrangerad av Klätterförbundet.

Ålder: Ju yngre respondenterna är, desto fler har deltagit i någon tävling. Detta gäller tävlingar arrangerade såväl av den lokala klubben och Klätterförbundet, som tävlingar arrangerade av någon annan.

Kön: Det är fler män än kvinnor som deltagit i någon klättertävling. Andelen bland männen är 43 procent, vilket kan jämföras med 33 procent bland kvinnorna.

Klubb: De medlemmar som varit mest aktiva och deltagit i tävlingar återfinns i Eskilstuna och Karlstad, medan de minst aktiva vad gäller tävlingar är Dalarna, Luleå, samt Stockholm.

Erfarenhet: Ju mer erfaren som klättrare, desto fler har deltagit i någon tävling. Bland de mycket rutinerade klättrarna är det t ex 53 procent som har deltagit i någon tävling arrangerad av den lokala klubben.

Typ av klättring: Sett till vilken typ av klättring respondenterna främst ägnat sig åt är det boulderklättrarna som varit mest aktiva när det gäller tävlingar. De minst aktiva är alpinklättrarna där 30 procent deltagit i någon tävling, vilket kan jämföras med 64 procent bland de som bouldrar. Bland sportklättrarna är det 45 procent som deltagit i någon tävling.

Det råder delade meningar om tävlingsverksamheten. Vissa tycker att man ska ta bort den helt medan andra tycker att man ska utveckla den och förenkla för klubbar att anordna egna tävlingar.

”Lägg ner tävlingsverksamheten helt. Den är inte intressant. Eller skilj på tävlingsaktiva medlemmar och ej tävlingsaktiva. Jag vill inte sponsra tävlingsverksamheten.”

”Jag tycker att en större del av de pengar som Klätterförbundet får från Riksidrottsförbundet borde användas till tävlingar och liknande.”

”Förändra tävlingsklättringen genom att förenkla för klubbar att hålla tävlingar. Idag är kraven så höga att det är för jobbigt för de ansvariga (främst ledbyggare).”

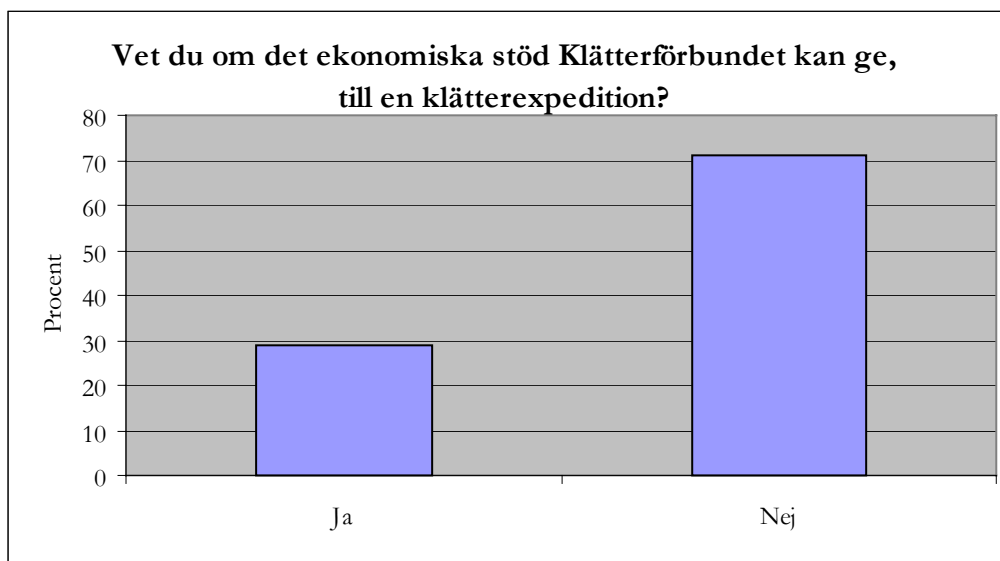


Diagram 11: Diagrammet visar frekvens av frågan "Känner du till att du kan få hjälp och ekonomiskt stöd av Klätterförbundet vid genomförandet av en klätterexpedition?".

Det är 29 procent av dem som svarat på enkäten som känner till att man kan få ekonomisk hjälp och stöd av Klätterförbundet vid expeditioner.

Ålder: Ju äldre respondenterna är, desto fler är det som känner till det stöd som förbundet kan ge vid expeditioner.

Kön: Det är fler män än kvinnor som känner till det ekonomiska stödet för expeditioner. Bland männen är det 33 procent som känner till stödet, jämfört med 13 procent bland kvinnorna.

Erfarenhet: Ju mer erfaren respondenterna är, desto fler känner till att de kan få hjälp och stöd vid expeditioner.

Typ av klättring: Kännedomen om det ekonomiska stödet är högst bland alpinklättrarna, där 42 procent känner till det. Bland de som bouldrar eller sportklättrar är det runt 20 procent som känner till stödet.

Uppfattningar om Klätterförbundet

	Medelvärde	Standardavvikelse	Felmarginal	Antal
Vilket är spontant ditt totala intryck av Klätterförbundet?	3,7	0,8	0,1	466

Tabell 10: Tabellen visar medelvärde, standardavvikelse, felmarginal och antalet respondenter som besvarat frågan om totalt intryck av Klätterförbundet.

Frågan om respondenternas spontana totala intryck av Klätterförbundet får ett medelvärde på 3,7.

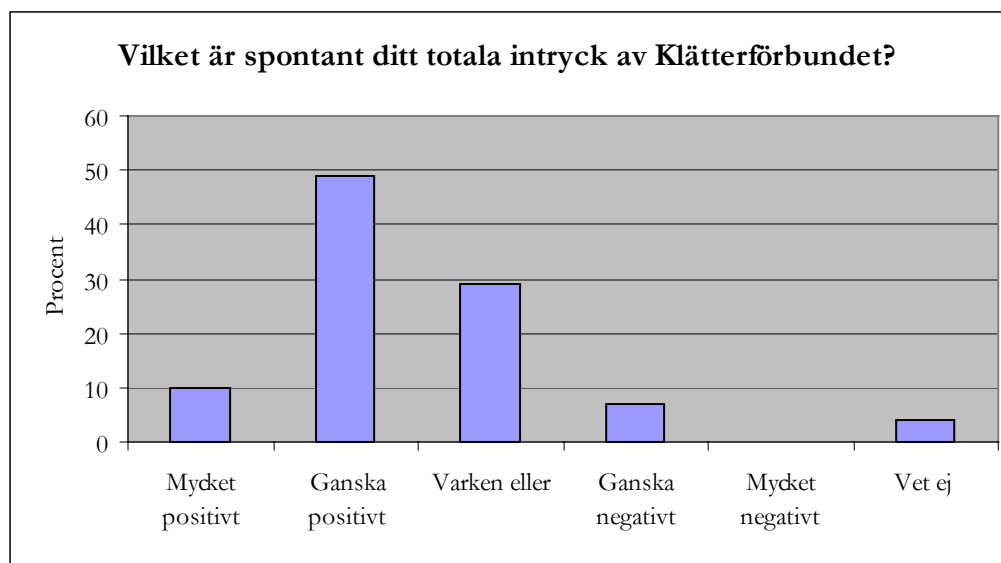


Diagram 12: Diagrammet visar frekvens av frågan "Vilket är spontant ditt totala intryck av Klätterförbundet?".

Det är 60 procent som svarat att de har ett mycket eller ganska positivt totalt intryck av Klätterförbundet, jämfört med sju procent som svarat att de har ett mycket eller ganska negativt totalt intryck. Det är få respondenter, fyra procent, som inte tagit ställning till deras totala bild av förbundet.

Klubb: Billingen och Örebro är de klubbar som är mest positiva till förbundet, medan Halmstad och Jönköping är något mer negativa.

Erfarenhet: De som har ett mest positivt totalintryck av Klätterförbundet är de klättrare som är ganska kunniga, dvs inte nybörjarna och inte heller de som är mycket rutinerade.

Typ av klättring: Det är två tredjedelar av alpinklättrarna som har en positiv totalinställningen till Klätterförbundet, vilket kan jämföras med 58 procent av sportklättrarna och 46 procent av de som bouldrar.

Det är flera av respondenterna som har skrivit att de tycker att när det gäller klättring bryr sig Klätterförbundet inte lika mycket om glesbygd som de gör om storstad. Någon av respondenterna skriver att bristen på information om Klätterförbundet bara skapar missnöje. Det är flera som har skrivit positivt om försäkringen man får genom medlemskapet.

”Att vara mindre Stockholmscentrerat.”

”Ni måste bli tydligare! Att redovisa vad ni gör och era ambitioner skulle ta bort mycket missnöje. Missnöje baseras på brist på information och inte vilka åsikter man står för!”

”Bra med försäkringen som man får genom medlemskap i klätterförbundet.”

Framtiden

Respondenterna fick skriva ner de tre viktigaste arbetsuppgifter de ansåg att Klätterförbundet ska arbeta med i framtiden. Det är 63 procent av respondenterna som har uttalat sig och totalt har 765 kommentarer om arbetsuppgifter framkommit.

Område	Antal kommentarer
Access	176
Utbildning	158
Säkerhet	121
Information	98
Paraplyorganisation	93
Tävling	73
Barn- och ungdomsverksamhet	28
Expeditioner	18
Totalt antal	765

Tabell 11: Tabellen visar fördelningen av kommentarer respondenterna haft om förbundets framtida arbetsuppgifter.

De flesta av kommentarerna handlade om **accessfrågor**. Det gäller att respondenterna vill ha hjälp med när problem uppstår i kontakten med markägaren, men även förebyggande stöd vad gäller strategier för accessproblematiken. Hur kan de lokala klubbarna arbeta

med att påverka markägarnas inställning till klättring? Respondenterna har även tagit upp att de vill att förbundet ska arbeta för att göra sportklättring mer tillgängligt i städer.

”Access, vi känner i vår lokala klubb att det är skönt att få stöd och råd från förbundet när problem uppstår. Utbildning och säkerhet, som ju hänger intimt samman. Givetvis att verka för klättringen och föra ut sporten.”

”Jag tycker att access är förbundets viktigaste arbetsuppgift. Det är en komplicerad fråga där ett visst mått av expertis krävs. Därför bör förbundet backa upp de lokala klubbarna på den frågan. Jag kan också tänka mig att förbundet har en större tyngd.”

”1) Koncentrering på access, upp med skyltar för böveln. 2) Spridningen av HUR man tar sig till klippor är dålig, pdf dokument tack. 3) Regler om s.k. chipping - det har exploderat denna sommar....”

Det är även många kommentarer om att förbundet ska arbeta vidare med **utbildningsfrågor**. Det gäller utbildning i stort, men även mer specificerat där många påtalar vikten av en certifiering och auktorisering av utbildning för instruktörer. Det efterfrågas även en bredd när det gäller utbildningar på olika nivåer, där behovet av såväl nybörjarkurser, som avancerade kurser tas upp. Kurser i Första hjälpen, Keb, UIAA-standard och Dolomiterna nämns och man vill ha detaljerad information om vad kursen innehåller, när kursen hålls, vilken kostnad det innebär och till vem som kursen riktar sig. Någon nämner även möjligheten till att hålla utbildningar till externa grupper, t ex till personer som arbetar med höghöjdsjobb.

”Gör det möjligt för landsortsklubbarna att smidigt och till en ringa kostnad utbilda instruktörer. Livsviktigt!! Ändra inriktning på utbildningsstegen så att klubbarna i landsorten har en chans att hänga med (nu är det för dyrt & krångligt).”

”Access, utbildning även kurser som ej leder till examination av något slag utan bara för deltagarnas förkovring, ämnen kan vara; stoväggsklättring kamraträddning, sportklätterträning, mm . Var på ett träningsseminarium som Anita .R höll i som var pn”

”Utbildning (certifiering av instruktörer så att inte vem som helst kan hålla kurser) Tävlingsverksamhet. Verka för att sporten ska få idrottsstatus.”

Säkerhet ses av många respondenter som en viktig arbetsuppgift för Klätterförbundet. Säkerhet kan till stor del ses som en utbildningsdel, men det var många kommentarer om just säkerhet, så vi valde att behandla den som en egen del. Förutom vikten av att utbilda i säkerhetstänkande är det många som efterfrågar mer och mer specifik incident- och olycksrapportering. Respondenterna vill också ha statistik om olyckor, men även en analys av de olyckor som inträffar för att kunna dra lärdom av dem inför framtiden.

”Jag tycker att det är väldigt intressant att få ta del i olycksstatistik liknande den som redovisades i Bergsport (i senaste numret!?). Det känns viktigt att försöka ta del av andras misstag när det gäller säkerhet...”

”Eftersom det verkar finnas många nybörjare, så vore det i mitt tycke bra om dessa fick adekvat utbildning för att lära sig klättra säkert. I mitt tycke är det svårt att hitta utbildningar, samt veta om den utbildningen är bra.”

”Mer eller rättare sagt lättare tillgänglig information om säkerhet och om olyckan är framme!(via hemsidan är bäst). Stöd när det blir accessfrågor till klippor. Stöd och uppföljning vid olycksfall.”

”Ej rang: Incidentrapportering och gärna uppläggning av rapporter på ett strukturerat sätt på hemsidan. Detta för att alla andra klättrare skall kunna tillägna sig kunskapen och risken för liknande missöden skall minskas. Accessproblem. Kurser.”

”Få folk att fatta vilka stora risker som är förknippade med all form av ledklättring. Det bedrivs nu en hel del "gradtävling" men ledklättring måste utföras med ett stort mått av självkänedom och ödmjukhet.”

”Säkerhetstänkande till alla inomhusklättrare som kommer ut på klippa och inte fattar riskerna (egen kurs?) Accessproblematik.”

Sett till **information** gäller respondenternas kommentarer både extern och intern information. Den externa informationen berör vikten av att förbundet arbetar för att öka intresset för klättring och verka för en breddning av det intresset. Att förbundet arbetar opinionsbildande med information till allmänhet och beslutsfattare för att få klättring till en accepterad fritidsaktivitet. Den interna informationen gäller tidningen Bergssport, men även om vad medlemskapet innebär och vad förbundet kan göra för sina medlemmar. Det är även många som vill ha information om olika tillgängliga klätterställen och förare över t ex fjällen, Stockholmsområdet och Sydeuropa. Den efterfrågade informationen kan med fördel spridas via hemsidan eller mail.

”Samordna utbildningar för distrikt och klubbar tex att man håller rent om man går ut och klättrar. Följa upp och utbilda i säkerhetsfrågor. Fortsätta med Bergsport men ha en nybörjar sida där man kan förklara vad alla dj... specialuttryck betyder.”

”Föra svenska klättrares talan i access och policy frågor. Sammanställa rapporter från incidenter och publicera dessa ofta och enkelt tillgängligt (webb?). Arrangera kurser, har själv gått keb-kursen och den var både kul och bra.”

”Informera - Om verksamheten, synas! Kanske besöka och föreläsa lite i de lokala klubbarna typ här är vi och det här gör vi.”

”Arbeta för klättringens alla former och se till att allmänhetens kunskap om dessa förbättras. Se till att det finns god tillgång på utbildningar och att dessa blir lättillgängliga. Underlätta för klubbar att bedriva barn- och ungdomsverksamhet.”

”Accessfrågor: Att hitta former för att göra klättring till en lika accepterad fritidsaktivitet hos gemene man som exempelvis segling, svampplockning, fjällvandring mfl är.”

”Säkerhet, upplysning ("access-vård", utbildningar/kurser, info till allmänheten), politisk bevakning och lobbying i för klättring viktiga frågor.”

”Mediarelaterade frågor! Hur framställs klättring i media? Erbjud hjälp till reklam, filmproduktion., event. SKF stöd i form av logga eller liknande. Motsvarande bra miljöval, grönt nyckelhål... Så vi slipper reklam som "Frittfall, kilarna ryker men det.”

”Bättre kontakt med medlemmar, har själv varit medlem i 2 år och aldrig fått en Bergsport och har nu väntat sen januari på mitt 2003 märke... Blev auktoriserad klippinstruktör nu i juni och har hört att många upplever samma sak.”

Andra uppgifter som respondenterna efterfrågar är att förbundet ska fortsätta att fungera som **paraplyorganisation** för landets lokala klätterklubbar. Genom att hålla i kontaktnätet och samordna aktiviteter kan förbundet vara ett stöd och bollplank till de lokala klubbarna. De aktiviteter som nämnts är t ex en årlig sammankomst, ordna climb in, samt gemensamma klättringar för att öka utbyte av erfarenheter mellan olika klubbar. Stödet till lokalklubbarna kan även vara genom att arbeta med policyfrågor och utveckla olika mallar för t ex graderingssystem, aktiviteter, etik och klättringens påverkan på miljön. Genom att förbundet tar ett helhetsgrepp om dessa frågor ökar kvaliteten även ute hos de lokala klubbarna. Stödet till klubbarna kan även vara av ekonomisk art, men även hjälp vid ansökan av bidrag från andra organisationer. Det ekonomiska stödet kan bidra till att utveckla ny utrustning, underhåll, nyutveckling av klippor eller för utbildning. Det är även många som påtalar vikten av att förbundet ska förmedla klätterglädje, inspiration, gemenskap och samverkan.

”Lokalt förankrad breddaktivitet. Tex utforma förslag och stödprogram som hjälper de lokala klubbarna att organisera ungdomsverksamhet, tävlingsverksamhet och dagsutfärder till lokala klippor för nybörjare/bredd.”

”Årlig klättersammankomst någonstans i Sverige/Europa. Fler tjejträffar (som inte ska behöva anordnas av någon speciell klubb) både internationella och svenska.”

”Hjälpa klubbar i sina svåra, ibland omöjliga samtalen/diskussionerna med hemkommun angående lokaler, anslag. Bistå lokala klubbar med råd om hur, vilka bidrag och stöd man kan söka, osv.”

”Försäkring. Utbildning. Entusiasmering.”

”1 Access. 2 Utbildning. 3 Stöd för klubbarna. Typ skapa mallar för hur klubbarnas aktiviteter kan bedrivas (bultunderhåll, etik, ungdomsklättringar mm mm)”

”1) Accessfrågor, som t ex juridiskt stöd till klubbarna. 2) Utbildning för klättrare, även i accessfrågor. 3) Informationsspridning till allmänhet och beslutsfattare, för att öka förståelsen för klättring som företeelse.”

”Strategier vid ev. accessproblem. Inspiration till ett aktivt klättrande ute i regionerna. Utbud av turer/klättersamlingar. Kanske i samarbete med hågade lokalföreningar/individer.”

”Framförallt främja klättrandet i allmänhet. Fungera som spindel i nätet för de lokala klubbarna (samordning t ex info, förare etc).
”Kvalitetsgranska” de lokala klubbarna så de håller sig på en seriös och säker nivå.”

”Man kan tänka sig ett mer centraliserat arbete då det gäller förare och uppdateringar. Klätterförbundet skulle där kunna ligga på de lokala klubbarna och se till att gamla förare uppdateras. Rabatter på prylar och resor är aldrig fel.”

”1. Skapa normer för utbildning, instruktörer, kurser mm för att säkerställa en bra säkerhets- och kvalitetsnivå (=är förberedda den dag staten börjar lagstifta). 2. Access-frågor. 3. Fortsätta att vara ett paraply för all klättring.”

Respondenterna har även nämnt **tävlingar** som en viktig arbetsuppgift för förbundet att arbeta vidare med i framtiden. Det gäller att sprida information om tävlingar, men även att vara med och anordna tävlingar med spridning i hela landet och utveckla en tävlingscup. För att detta ska vara möjligt bör förbundet ta fram en långsiktig plan för sponsring. Respondenterna har här också nämnt internationella tävlingar och landslag.

”Fokus på tävlingsklättring/landslag. Inom tävlingsklättringen -E fokus på kvinnor. Klättringen måste få mycket större utrymme i media. Den massmediala aspekten är mycket viktig för tävlingsklättringens framtid.”

”Etablera en fungerande tävlingscup/serie i Sverige, både individuellt och mellan klubbarna. Stöd till klubbarnas tävlings- och juniorsatsningar. Säkerhetsfrågor.”

”Jag tycker att förbundet ska jobba mera med att få igång en tävlingsverksamhet igen. Svårighetstävlingar finns knappt kvar och det

”tror jag beror på att tävlingarna har riktat sig mot dom 5 st som är seriösa tävlingsklättrare och inte den stora skaran.”

Andra viktiga delar för framtiden är att arbeta vidare med **barn- och ungdomsverksamheten** och utgöra ett stöd till de lokala klubbarna i deras arbete med denna verksamhet.

”Utbildning av ledare i klubbarna som stöd för barn/ungdomsklättring. Sträva efter att inte koncentrera aktiviteter till Stockholm. Ordna ungdomsläger runt om i landet med en geografisk spridning.”

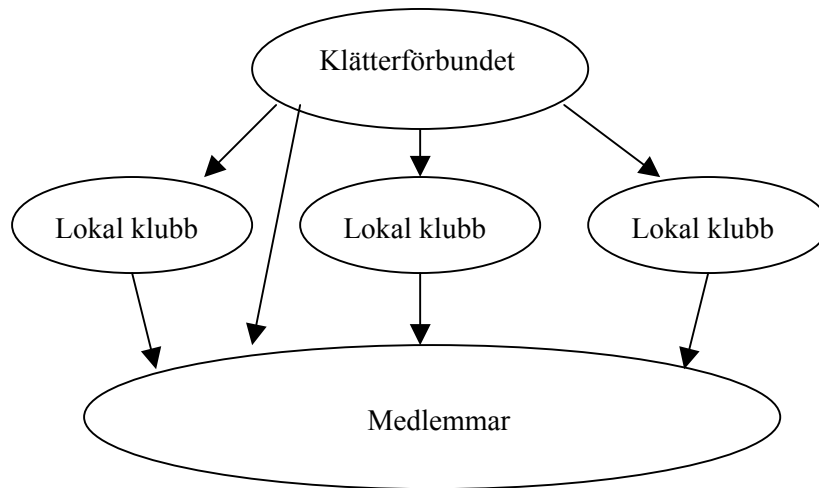
Till sist har även respondenterna nämnt **expeditioner** och hur förbundet kan hjälpa till inte bara ekonomiskt, men även med kontakter inför sådana resor. De efterfrågar att information från expeditioner kan spridas till andra för att utgöra inspiration till dem i sin klättring.

”Kursverksamhet (främst av instruktörer). Stöd vid expeditioner, både praktiskt, ekonomisk, men kontakter etc. "Lim" mellan alla klubbar i Sverige.”

Avslutande kommentarer

Under detta avsnitt följer våra avslutande kommentarer och rekommendationer till det framkomna resultatet. I denna avslutande del för vi också ett resonemang om resultatet kopplat till våra tidigare erfarenheter, samt vad som framkommit i vår diskussion med er som uppdragsgivare. Vi kommer även att presentera våra egna reflektioner i nedanstående text, men då kommer det att framgå att det är vi som har de uppfattningarna och att det inte är något som direkt framkommit i undersökningens resultat.

Som vi uppfattar det ser relationen mellan Klätterförbundet, de lokala klubbarna och medlemmarna ut som i nedanstående figur.



Klätterförbundet har kontakt med de lokala klubbarna som i sin tur för vidare information ut till medlemmarna. Förbundet har även en direkt informationskanal till medlemmarna genom Bergssport och hemsidan. Förbundet kan påverka informationen som går ut till klubbarna och den som går direkt till medlemmarna, men kan inte i så stor utsträckning påverka informationsflödet från klubbarna till medlemmarna.

Det anonyma Klätterförbundet

Andelen av medlemmar som inte vet vilken hjälp den egna klubben får från Klätterförbundet är mycket stor. Mellan 59 – 74 procent av respondenterna i undersökningen har svarat att de inte vet vilken hjälp den egna klubben får vad gäller t ex utbildningar, accessfrågor, samt barn- och ungdomsverksamhet. Vad detta kan bero på kan vi bara spekulera i. Vi tror att det både kan bero på Klätterförbundets egna agerande, men även på respondenternas engagemang i den lokala klubben. Klätterförbundet är för

många medlemmar anonyma och som medlem i den lokala klubben är det naturligtvis svårt att efterfråga information och tjänster från Klätterförbundet om man inte känner till vad man kan få för hjälp. En annan aspekt är att medlemmarna kan ha dålig insikt i den egna klubben och vilket stöd de får från Klätterförbundet. De är medlemmar och tränar själva, men är inte på annat sätt aktiva i den egna föreningen och har därför svårt att bilda sig en uppfattning om vilken hjälp den egna föreningen får från Klätterförbundet.

Det gäller här för Klätterförbundet att avgöra på vilken nivå som informationen ska gå ut. Vilken information ska styrelsen för respektive lokal klubb ha och vilken ska medlemmarna i sin tur ha? Är det acceptabelt att medlemmar i allmänhet har låg kunskap om vilken hjälp förbundet kan ge de lokala klubbarna om styrelsen i de lokala klubbarna har god kunskap om den hjälpen?

Information

Den viktigaste informationskanalen från Klätterförbundet till medlemmarna är Bergsport, tätt följd av mail och hemsida. Fördelen med de sistnämnda kanalerna är att information kan sändas ut när den är aktuell, till skillnad från den tryckta Bergsport. Att sprida information via de lokala klubbarna verkar inte vara ett bra alternativ för medlemmarna. Risken finns att informationen fastnar någonstans längs vägen och inte når den enskilde medlemmen, även om det idag verkar vara många, 42 procent, som uppger att de får information via den lokala klubben. Ett exempel på när information fastnar kan kanske ses i den här undersökningen där information om undersökningen gick ut till klubbarna för att sedan vidarebefordras ut till medlemmarna. Det är 21 klubbar där ingen medlem varit inne och svarat på undersökningen och i de fallen kan vi tro att informationen om undersökningen inte har förmedlats ut till medlemmarna.

Som vi har uppfattat det så har medlemmarna sitt medlemskap direkt i Klätterförbundet, men det är de lokala klubbarna som står för förmedlingen av den kontakten. Det gör att förbundet är beroende av att klubbarna hela tiden uppdaterar förändringar t ex vad gäller adresser hos sina medlemmar. Det har i undersökningen t ex framkommit att flera nya medlemmar inte har fått Bergssport och att de har väntat länge på att den ska börja komma. Här kan vi då tro att de har anmält sig som nya medlemmar, men att den informationen inte har gått vidare till förbundet som står för utskicket av Bergssport.

Ett sätt att överbrygga detta skulle en gemensam databas vara. Om förbundet står för databasen, äger och utvecklar den, så skulle klubbarna få lösenord till "sin" del av registret. Genom att klubbarna lätt kan uppdatera sin medlemsinformation i den så blir

den mer aktuell och det underlättar för förbundet att själv ha tillgång till uppdaterad information för Bergssport och andra utskick. Vi ser i resultatet att det är fler som kan tänka sig hemsidan och mailen som ökad informationskanal, förutom Bergssport, och att det är färre som efterfrågar information från Klätterförbundet genom sina lokala klubbar. Då är det viktigt att registren är aktuella och kompletta.

När det gäller information via hemsidan så ställer det dock andra krav på uppdatering av den. Om hemsidan lyfts fram så innebär det en ökad förväntan på att informationen där är uppdaterad och att den hålls levande och inbjuder till att medlemmarna går in och besöker hemsidan.

Uppfattning bland de som tagit ställning

Av kostnadsskäl ingick inte någon fråga i undersökningen om hur aktiva respondenterna är i sina klubbar, men troligen är det de något mer aktiva medlemmarna som har tagit ställning, då de kan ha en uppfattning om hjälpen klubbarna får från förbundet.

Uppfattningen bland de respondenter som tagit ställning om Klätterförbundet i enkäten är inte odelat positiv. Klätterförbundet får genomgående förhållandevis låga betyg vad gäller frågorna om hjälp mot klubbarna. Medelbetygen ligger runt 3, vilket är lågt sett till denna typ av mätning. Högst medelbetyg, 3,3, får säkerhet och incidentrapportering, medan hjälp med barn- och ungdomsverksamhet samt expeditioner får 2,7 i medelbetyg. Däremot är det totala omdömet om Klätterförbundet något högre, 3,7, vilket är förhållandevis bra om vi jämför med andra undersökningar där liknande frågeställningar ställts. Andelen som svarat vet ej på denna fråga är endast fyra procent, vilket är positivt. Även betyget vad gäller Klätterförbundets utbud av utbildningar är något högre, 3,4. Här är andelen som svarat vet ej betydligt lägre om vi jämför med övriga frågor. Vi kan även se att frågorna som berör klubbarnas hjälp från förbundet samverkar med varandra. Det innebär att de som är positivt inställda till den hjälp klubben får med t ex utbildningar även är positiva vad gäller accessfrågor, säkerhetsrapportering, tävlingar osv. Det omvända förhållandet gäller de som är negativt inställda i en fråga, även är det i de andra frågorna.

Mål

Vår rekommendation är att sätta upp riktlinjer för vad klubbarna respektive medlemmarna i de lokala klubbarna ska känna till om Klätterförbundet. Vår uppfattning är att målen kan delas upp i två delar. Den första delen handlar om att öka kännedomen om vad Klätterförbundet kan hjälpa klubbarna med. Den andra delen handlar om att få de

mer aktiva medlemmarna att bli mer positiva till den hjälp klubbarna får av Klätterförbundet. Konkreta mål för nästa mätning kan vara att:

Minska andelen vet ej bland medlemmar i allmänhet:

- X procent av medlemmarna i de lokala klubbarna ska känna till vad Klätterförbundet kan hjälpa de lokala klubbarna med.
- X procent av medlemmarna i de lokala klubbarna ska ha en uppfattning om i vilken grad den lokala klubben får den hjälp de behöver med t ex utbildning, accessfrågor, säkerhet/incidentrapportering.

Öka andelen positiva bland de aktiva medlemmarna:

- X procent av representanter från de lokala klubbarna (t ex ordförande, incidentansvarig, barn- och ungdomsansvarig) ska ha en uppfattning om i vilken grad den lokala klubben får den hjälp de behöver med t ex utbildning, accessfrågor, säkerhet/incidentrapportering.

Genom att vända sig till de aktiva medlemmarna kan förbundet förtydliga värdet för klubben att vara medlemmar i Klätterförbundet.

Arbeta med i framtiden

På frågan om vad Klätterförbundet ska arbeta med i framtiden framkommer att access, utbildning, samt säkerhet är viktiga områden. Hur ska detta arbete då fungera? Ett alternativ är att förbundet driver frågorna själva, ett annat är att fungera som stöd till klubbarna som då blir utövare. Om vi t ex ser till accessproblematiken så skulle arbetet enligt det första alternativet vara att Klätterförbundet sköter all kontakt med berörda parter, som t ex berörda markägare. En fördel med detta arbetssätt är att förbundet har tillgång till expertiskap i området och att de kan agera med större tyngd jämfört med den lokala föreningen. Förbundets roll i det andra alternativet skulle mer vara att ta fram mallar och riktlinjer för accessproblem. Den lokala klubben driver frågan själva, men i ett nära samarbete och med stöd från förbundet.

Förutom de tre viktigaste arbetsområdena för förbundet önskar medlemmarna att de ska vara ”kittet” mellan de lokala klubbarna t ex genom att ordna träffar av olika slag. De ska även vara ett ”administrativt” stöd och arbeta fram mallar och rutiner för sådana aktiviteter som återkommer i flera klubbar, så att klubbarna inte behöver uppfinna hjulet gång på gång. Det kan t ex vara att ta fram en mall för att kunna söka bidrag, ha

gemensam policy för hur barn- och ungdomsverksamheten ska bedrivas, göra en tävlingsmanual eller göra upp riktlinjer för etik och miljö.

I undersökningen framkom många bra och konstruktiva förslag på vad förbundet bör arbeta med i framtiden. För att utveckla och fördjupa dem föreslår vi att förbundet bjuder in representanter från alla klubbarna för att i t ex seminarieform diskutera hur förbundet kan arbeta vidare. Där kan också rollfördelningen mellan förbundet och de lokala klubbarna belysas.